

---

## École / Musées

### Guide de l'enseignant

### Musée d'histoire

### 11<sup>e</sup> année

---

---

## Table des matières

---

<b>1. Aller au Musée avec sa classe</b>	<b>2</b>
<b>2. L'activité en un clin d'œil</b>	<b>3</b>
<b>3. Lien avec le Plan d'études romand</b>	<b>3</b>
<b>4. Le Musée d'histoire en quelques mots</b>	<b>3</b>
<b>5. Informations pratiques</b>	<b>3</b>
<b>6. Références bibliographiques</b>	<b>4</b>
<b>7. Déroulement détaillé</b>	<b>4</b>
<b>8. Corrections</b>	<b>5</b>

# 1. Aller au Musée avec sa classe

## 1.1. Cadre général

L'École et le Musée : deux institutions qui cherchent à se rencontrer. Deux institutions qui ont à apprendre l'une de l'autre.

La connaissance du patrimoine fait partie du bagage nécessaire aux élèves pour affronter le monde. La vocation culturelle de l'école romande est définie dans le concordat HARMOS en ces termes : « Durant la scolarité obligatoire, tous les élèves acquièrent et développent les connaissances et les compétences fondamentales ainsi que l'identité culturelle qui leur permettront de poursuivre leur formation tout au long de leur vie et de trouver leur place dans la vie sociale et professionnelle. ». Savoir d'où l'on vient permet d'aller de l'avant. L'École se doit de rendre sensibles les élèves à leur patrimoine local.

La Ville de La Chaux-de-Fonds est dotée de cinq musées, riches et variés, qui présentent l'histoire, la faune, l'art, l'artisanat et l'industrie des Montagnes neuchâteloises. De nombreux recoupements peuvent être faits entre les programmes scolaires et les thématiques présentées dans les institutions muséales.

La nécessité de créer des ponts et des liens entre programmes scolaires et collections des musées, apparue au printemps 2008, a donné lieu à un vaste chantier qui a permis la publication d'une série de brochures pédagogiques adaptées aux degrés scolaires. Éditées une première fois entre 2013 et 2014 ces activités ont été repensées pour la présente édition.

Chaque brochure est accompagnée d'un document maître contenant des informations pratiques sur le musée, la présentation de l'activité, les corrections, des pistes pour aller plus loin et des éléments bibliographiques.

## 1.2. Répartition des activités

Cycle 1		
1 <sup>re</sup> année		libre, pas de brochure
2 <sup>e</sup> année		libre, pas de brochure
3 <sup>e</sup> année		Musée paysan et artisanal
4 <sup>e</sup> année		Musée international d'horlogerie
Cycle 2		
5 <sup>e</sup> année		Musée des beaux-arts
6 <sup>e</sup> année		Musée d'histoire
7 <sup>e</sup> année		Musée régional de La Sagne
8 <sup>e</sup> année		Musée paysan et artisanal
Classes FS (formation spécialisée)		à choix
Classe d'accueil		à choix
Cycle 3		
9 <sup>e</sup> année (SC)		Musée international d'horlogerie
10 <sup>e</sup> année (AVI)		Musée des beaux-arts
11 <sup>e</sup> année (FR)		Musée régional de La Sagne
11 <sup>e</sup> année (MCC)		Musée d'histoire
Classe d'accueil		à choix
Classes terminales		à choix



<b>Horaire pour les classes</b>	Du mardi au vendredi de 10h à 17h. Sur demande préalable et en fonction des disponibilités, possibilité de venir le lundi ou avant 10h.
<b>Matériel</b>	Brochures distribuées par le responsable du matériel environ un mois avant la visite. Sur place, sous-mains et crayons, illustrations, petit matériel pour certaines activités.

## 6. Références bibliographiques

Cop, Raoul, Histoire de La Chaux-de-Fonds, Le Locle : éd. G d'encre, 2006

Livre urbanisme horloger

Classeurs "Patrimoine horloger LCF-LL" et "MIH", disponibles auprès de francisco.lopez@ne.ch (Nombreuses infos sur l'histoire de l'horlogerie et les horlogers).

Thomann, Charles, La Chaux-de-Fonds hier et aujourd'hui, éd. d'en Haut, 1999

## 7. Déroulement détaillé

### 7.1. AVANT / en classe (environ 45 minutes)

- Mot de bienvenue page 1
- Pages 2 à 4

Il est utile d'expliquer aux élèves qu'ils vont visiter un Musée d'histoire qui se situe dans une ancienne maison. Leur dire aussi qu'ils ne vont pas visiter l'ensemble du musée mais découvrir certaines thématiques liées à la Révolution neuchâteloise et au développement de la ville aux 19<sup>e</sup> et 20<sup>e</sup> siècles.

Replacer le contexte de l'histoire du canton de Neuchâtel en lisant les pages 2, 3 et 4 de la brochure.

### 7.2. PENDANT / au musée (2 périodes de 45 minutes suivies)

- Pages 5 à 18

Diviser la classe en trois groupes. Tournus de 20 minutes entre chaque activité. L'enseignant gère le temps et passe entre les groupes pour s'assurer que le travail avance.

#### De la France à la Prusse (p. 5)

Observation d'un objet phare (un sceptre) montrant le passage du pouvoir des mains françaises aux mains prussiennes.

Des idées révolutionnaires (p. 6 et 7), 1831 – 1848 – 1856 – trois dates pour une révolution (pp 8 à 10)

L'émergence des idées révolutionnaires en terre neuchâteloise au contact des idées venues de la France.

Les étapes de la Révolution neuchâteloise à travers trois dates clé et des objets y relatif.

Le développement des partis politiques (p. 11)

La naissance des partis politiques actuels à la suite de la Révolution neuchâteloise.

Le développement urbain (p. 12 et 13) Coup de projecteur sur La Chaux-de-Fonds en 1886 (pp. 13 et 14)

L'important développement de la ville au cours du 19<sup>e</sup> siècle montré à travers un tableau et des métiers exercés en 1886.

Urbanisme horloger (p.15) Une ville que se développe (pp. 16 à 17), une population multiculturelle (p. 18)

La modernisation de la ville et l'apport des communautés étrangères.

Un puzzle est à disposition dans la salle 4 afin d'occuper les élèves les plus rapides.

Remarque : Il se peut que les élèves n'aient pas le temps de faire toutes les activités. Il est possible de revenir au musée ou de compléter en classe.

### **7.3. APRES / en classe (environ 45 minutes)**

---

→ Page 19

Revenir avec les élèves sur ce qu'ils ont vu, leurs impressions. Corriger les activités et faire des liens avec les institutions politiques. Compléter la page 19 pour faire le lien avec la ville aujourd'hui.

De multiples prolongements sont possibles :

- Approfondir la Révolution neuchâteloise, ses causes, son déroulement et ses conséquences.
- Approfondir le thème des relations ouvriers/patrons, des syndicats, des luttes ouvrières en lien avec le cours de MCC

## **8. Corrections**

Les corrections sont intégrées ci-après sur les pages de la brochure pour les élèves.

# AU MUSÉE

## DE LA FRANCE À LA PRUSSE (SALLE 6)

Tu as vu que le canton de Neuchâtel passe entre plusieurs mains. Un objet représentant le pouvoir témoigne du passage du pouvoir entre la France et la Prusse. Il s'agit d'un sceptre.

OBSERVE-LE ET INDIQUE QUELS SONT LES ÉLÉMENTS LIÉS À LA MAISON DES ORLÉANS-LONGUEVILLE (FRANCE) ET CEUX LIÉS AU ROI DE PRUSSE.



Éléments liés à la maison des Orléans-Longueville **Les fleurs de lys**

Éléments liés au roi de Prusse **L'aigle**

## DES IDÉES RÉVOLUTIONNAIRES (SALLE 8)

Les idées de la Révolution française passent très facilement la frontière. Deux camps aux convictions opposées vont se former dans les Montagnes neuchâteloises.

COMPLÈTE LE TABLEAU À L'AIDE DES TEXTES ET DES DOCUMENTS PRÉSENTS DANS LA SALLE.

	LES ROYALISTES	LES RÉPUBLICAINS
LES IDÉES	<b>Soutien au roi de Prusse</b>	<b>Liberté et démocratie</b>
LA RAISON DES IDÉES	<b>Habitude, tout va bien</b>	<b>Influence de la France révolutionnaire</b>
LE SYMBOLE	<b>Bicorne</b>	<b>Bonnet phrygien</b>
LA COULEUR	<b>Orange</b>	<b>Rouge</b>
LE MILIEU D'ORIGINE	<b>Paysans (aristocrates)</b>	<b>Horlogers (artisans)</b>

SUR LE FOND DE LA SALLE SE TROUVE UNE TRÈS GRANDE IMAGE. QUE MONTRE-T-ELLE?

**Cette gravure montre la plantation d'un arbre de la liberté le 3 décembre 1792 près de l'actuelle Place de la Carmagnole.**

QUELS SONT LES TROIS PRINCIPAUX SYMBOLES DE LA RÉVOLUTION PRÉSENTS SUR L'IMAGE?



Plantation d'un arbre de la liberté en 1792

- 1) **le bonnet phrygien**
- 2) **l'arbre de la liberté**
- 3) **les esclaves qui se lièrent de leurs chaînes**

## 1831 - 1848 - 1856 - TROIS DATES POUR UNE RÉVOLUTION (SALLE 8)

Le canton de Neuchâtel a vu se succéder pas moins de trois révolutions durant la première moitié du XIXe siècle.

COMPLÈTE, À L'AIDE DES DOCUMENTS HISTORIQUES PRÉSENTS DANS LA SALLE, LA FICHE D'IDENTITÉ DE CHAQUE RÉVOLUTION.

1831

Personne à l'origine de la révolution

**Alphonse Bourquin**

Surnoms donnés aux révolutionnaires

**les pourris ou les raout-chi-chi**

Adversaire

**Le gouvernement prussien**

Surnoms donnés aux royalistes

**les Bédouins ou les haricots**

Origine de la révolution

**Les mouvements nationaux de 1830 en Europe**

Résultat de cette révolution

**Un échec**



Arrivée de Bourquin et de ses alliés le 17 décembre 1831

1848

Personne à l'origine de la révolution

**Fritz Courvoisier**

Adversaire

**Le gouvernement prussien**

Origine de la révolution

**la révolution parisienne de 1848**

Résultat de cette révolution

**Instauration de la République**

Monument construit en souvenir de la Révolution de 1848

**Le monument de la République**



Fritz Courvoisier

1856

Personnes à l'origine de la révolution

**les royalistes de la région de la Sagne**

Adversaire

**le gouvernement républicain**

Origine de la révolution

**Attachement inconditionnel à la royauté prussienne**

Résultat de cette révolution

**Un échec et affirmation de la république**

Nom actuel de la place sur laquelle la colonne de La Chaux-de-Fonds a reçu une collation le 5 septembre 1856

**La place du marché**



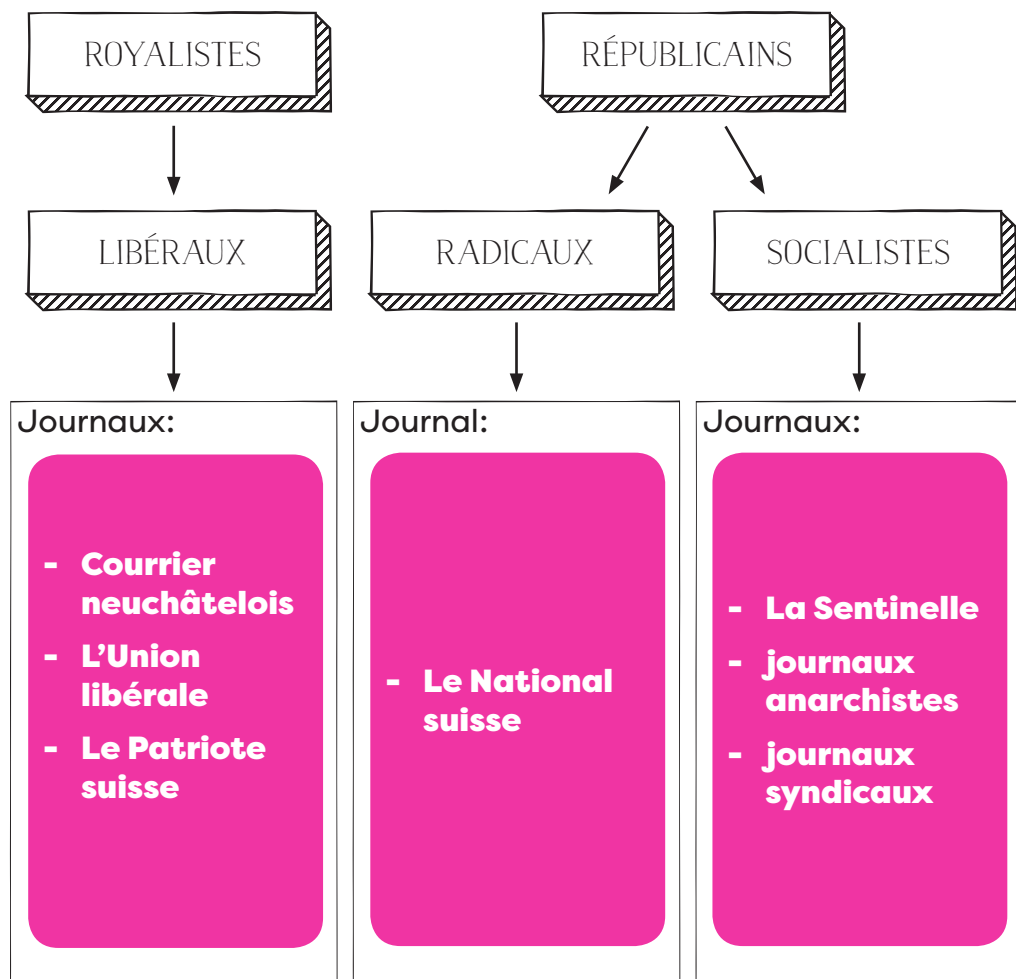
Gravure offerte aux Républicains par le Conseil d'État en 1856



## LE DÉVELOPPEMENT DES PARTIS POLITIQUES (SALLE 8)

Suite à l'installation de la République neuchâteloise, des partis politiques naissent des différents groupes révolutionnaires ou contre-révolutionnaires. Ils vont se rassembler, s'organiser et se développer.

COMPLÈTE LE SCHÉMA À L'AIDE DES DOCUMENTS DE LA SALLE.



À partir des années 1870, libéraux et radicaux se rapprochent car les libéraux se rallient aux idées républicaines.

Les partis politiques actuels sont les descendants des partis issus de la Révolution neuchâteloise. Deux camps sont présents avec :

Les partis de **droite** comme

**PLR, PDC, UDC**

Les partis de **gauche** comme

**PS, Verts, POP**

## LE DÉVELOPPEMENT URBAIN (SALLE 9-10)

Le développement de l'horlogerie à La Chaux-de-Fonds se fait surtout au 19<sup>e</sup> siècle. Au début, les montres sont réalisées, durant les mois d'hiver, à domicile, par les paysans-horlogers. Rapidement la production se déplace dans de petits ateliers qui ouvrent aux quatre coins de la ville. On y fabrique les nombreuses pièces détachées qui servent à faire une montre sous l'œil de l'établisser qui se charge de l'assemblage, du contrôle et de la vente. C'est le système de l'établissage.

CHERCHE LES INFORMATIONS SUIVANTES DANS LA 1<sup>RE</sup> PARTIE DE LA SALLE.

Quels sont les quatre pôles principaux de l'établissage ?

**le boîtier**

**l'assemblage**

**le cadran**

**le mouvement**

Combien d'établissements liés à l'horlogerie trouvait-on à La Chaux-de-Fonds en 1886? **1544**

Comment s'appellent les personnes qui transportent les pièces d'un atelier à l'autre? **Les commis**

Quelle est la spécificité des immeubles au 19<sup>e</sup> siècle?

**Ils incluent les ateliers et les appartements.**

### COUP DE PROJECTEUR SUR LA CHAUX-DE-FONDS EN 1886 (SALLE 9-10)

Le grand tableau peint en 1886 par Julien Calame donne une image précise de la ville à la fin du 19<sup>e</sup> siècle. Les données statistiques contenues dans les archives de la Ville permettent de connaître précisément de nombre d'habitants ainsi que les métiers exercés.

COMPLÈTE LA PAGE SUIVANTE AFIN D'AVOIR UN APERÇU DE LA VILLE À LA FIN DU 19<sup>E</sup> SIÈCLE. CHERCHE ENSUITE SUR LE TABLEAU L'ENDROIT OÙ TU HABITES.

TU VERRAS SI TA MAISON EXISTAIT EN 1886.



Vue de La Chaux-de-Fonds prise depuis les Crêtets, 1886



MÉTIER:

**médecin**

Nombre d'établissements: **10**



MÉTIER:

**horloger**

Nombre d'établissements: **1544**



MÉTIER:

**brasseur**

Nombre d'établissements: **4**



MÉTIER:

**repasseuse de linge**

Nombre d'établissements: **28**



MÉTIER:

**entrepreneur**

Nombre d'établissements: **17**

## URBANISME HORLOGER (SALLE 9-10)

L'établissement a une grande influence sur la physionomie de la ville. Les immeubles abritent à la fois des ateliers et des appartements. Les immeubles ouvriers ne se distinguent pas, de l'extérieur, des immeubles habités par les patrons. Ces éléments sont caractéristiques de l'urbanisme horloger, reconnu par l'UNESCO en 2009.

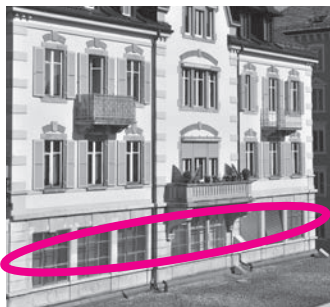
OBSERVE CES IMAGES. ENTOURE L'ENDROIT OÙ SE TROUVAIENT LES ATELIERS D'HORLOGERIE.



Parc 1



Doubs 32



Jardinière  
125-127



Nord 121



## UNE VILLE QUI SE DÉVELOPPE (SALLE 9-10)

Le développement de l'horlogerie entraîne le développement de la ville dans plusieurs domaines.

RETROUVE CES OBJETS À PARTIR DE LEUR DÉTAIL. EXPLIQUE DE QUOI IL S'AGIT PUIS CHOISI DANS LA LISTE CI-DESSOUS À QUEL DOMAINE IL CORRESPOND.

Enseignement – transport – eau courante – gaz – télécommunication – électricité – hôtellerie

OBJET	EXPLICATION	DOMAINE
	<b>Assiette «Hôtel Fleur de Lys Chaux-de-Fonds»</b>	<b>Hôtellerie</b>
	<b>Robinet</b>	<b>Eau courante</b>
	<b>Carnet contenant des motifs décoratifs collés et dessinés, destiné aux élèves graveurs de l'école d'art</b>	<b>Enseignement</b>
	<b>Jetons de tramway</b>	<b>Transports</b>
	<b>Compteur utilisé par les services industriels de la ville pour l'éclairage au gaz</b>	<b>Gaz</b>

OBJET	EXPLICATION	DOMAINE
	<b>Lampe de chevet</b>	<b>Électricité</b>
	<b>Téléphone à fil</b>	<b>Télécommunication</b>



Tous ces développements augmentent le confort des habitants de la ville qui se développe énormément.

Vers 1970 La Chaux-de-Fonds atteint 42'000 habitants alors qu'aujourd'hui elle en compte environ 38'000.



## UNE POPULATION MULTICULTURELLE (SALLE 9-10)

Depuis toujours La Chaux-de-Fonds a vu arriver de nombreux étrangers venus travailler dans l'horlogerie ou la construction.

CHERCHE QUELLES SONT LES COMMUNAUTÉS PRÉSENTES À LA CHAUX-DE-FONDS AU DÉBUT DU 20<sup>E</sup> SIÈCLE ET ÉCRIS-LES DANS LEUR ORDRE D'ARRIVÉE.

- 1) **Bernois**
- 2) **Juifs**
- 3) **Italiens**
- 4) **Portugais**

Quelle est la proportion actuelle d'étrangers à La Chaux-de-Fonds?

**Un quart**